



DAM.

NÁVRH NA VYUŽITÍ POZEMKŮ MĚSTA DOBŘICHOVICE

01. Identifikační údaje:

projekt:

Návrh na využití pozemků města Dobřichovice

investor / vyhlášovatel / zadavatel:

Město Dobřichovice
Vítova 61, Dobřichovice
IČ: 00241181

zpracovatel:

DAM architekti s.r.o.
Na Dolinách 6
CZ 147 00 Praha 4
www.dam.cz

Jiří Hejda, Zuzana Paclová, Nikola Procházková

datum:

11/2019

stupeň:

architektonická soutěž

současný stav

Budova městského úřadu se v současnosti nachází mimo užší centrum, bez vztahu k jádru obce. Naopak území mezi ul. 5. května a ul. Lomenou je v přímém sousedství středu města, s dobrou návazností na uliční strukturu a atraktivními průhledy. Umístění stávající hasičské zbrojnice s garážemi paralyzuje dané místo, provozně nevyhovuje potřebám hasičské stanice a velký potenciál pozemků na významné dobřichovické ulici není plnohodnotně využit.

urbanismus místa a hmotové řešení

areál č.1.

Na pozemcích mezi ulicemi 5. května a Lomenou je umístěn komplex budov městského úřadu, knihovny a kulturního sálu. Budova městského úřadu leží na uliční čáře a doplňuje pevnou uliční frontu na ulici 5. května. Kompozice knihovny a kulturního sálu vymezuje a ochrání společný pobytový prostor, „radniční nádvoří“, které vytváří reprezentativní vstup do všech těchto významných městských institucí. Okolo kulturního domu, který utváří zadní fasádu tohoto veřejného prostoru, vede propojující ulička, do ul. Lomená a nový pěší průchod na Palackého náměstí. Těmito pěšími průchody návrh posiluje strukturu „městských dvorů“ a tedy i prostupnost a čitelnost území.

Dynamika a rušnost veřejného prostoru se vlévá z významné ulice 5.května do radniční nádvoří a úzkým propojením okolo kulturního domu se jako trychtýřem přelévá do klidné vilové čtvrti se zahradami. Každá část veřejného prostoru nabízí zajímavé momenty a průhledy, nevyjímaje dominantní průhled na věž Křížovnického zámku.

Kromě důležitosti vytvořit významný veřejný prostor návrh sleduje i téma dominant a průhledů ve městě. Budova městského úřadu pracuje výtvarně s akcentem nároží ulice a radniční věž vede dialog s věží zámku, ale svou střídmostí a jednoduchostí tvaru se jí nesnaží konkurovat.

areál č.2.

Základní umělecká škola při ul. Lomená je doplněna o zahradní pavilon, který se svými učebnami otáčí do společné zahrady. Dětské hřiště je zde zachováno. Tento pavilon společně s kulturním domem vymezují společnou zahradu určenou k veřejnému užití.

dopravní obsluha

Pod budovami areálu 1 (městský úřad, knihovna, kulturní sál) se nachází podzemní garáže s kapacitou 48 stání, s vjezdem přímo z ulice 5. května. Dále je na ulici Lomená v rámci průchodu okolo školní zahrady navrženo 8 parkovacích stání.

Koncepčně je uvažováno, na základě zadání soutěže, 11 stání v ulici Vítova.

Zásobování městského úřadu a knihovny je vzhledem ke své menší četnosti uvažováno přímo z radničního nádvoří, zásobování a provozní vstup kulturního sálu je uvažován z ulice Lomená přímým přístupem do zákulisí nebo přímo do sálu.

dispoziční řešení

areál č.1.

Parter městského úřadu je maximálně vizuálně otevřen do veřejného prostoru. V nároží je umístěno infocentrum a podatelna, spojených do jednoho provozu, na základě zkušeností z jiných měřítkově podobných budov veřejné správy. Vstup do budovy je z radničního nádvoří. V přízemí se nachází toalety pro veřejnost a kanceláře technických profesí, přímo propojených s garážemi. V dalších patrech domu jsou kanceláře samosprávy a státní správy s adekvátními doplňujícími provozy dle stavebního programu (archiv, kuchyňka...). Symbolika transparentnosti a komunikace vedení úřadu s obyvateli Dobřichovic je ztvárněna směrem ven formou velkého nárožního okna v kanceláři starosty a dovnitř formou prosklené zasedací místnosti.

Knihovna je velký otevřený prostor, který nabízí velkou variabilitu zařízení. Hloubka prostoru a jeho prosvětlení je ošetřeno velkými prosklenými okny směrem do nádvoří a světlíky v zadní části prostoru. Mezi knihovnou a kulturním sálem je sevřena chodba,

obsluhující východ z podzemních garáží ven, hygienické zázemí, společné pro sál i knihovnu a především funguje jako propojení či uzavření jednotlivých částí vůči sobě navzájem.

Toto dispoziční řešení všech provozů umožňuje různé způsoby a míru využití, a to i pro akce, požádané v nádvoří, s plnou podporou hygienického zázemí a kavárny, s prodejem občerstvení ven.

Budova sálu zahrnuje do nádvoří otevřené foyer, kde je umístěn barový pult a slouží tedy zároveň jako kavárna s posezením. Zadní trakt místností obsahuje toalety, šatny a sklady, přístupné jednou obslužnou chodbou. Obslužná chodba ústí do zahrady, kde slouží jako provozní vstup pro žáky ZUŠ, kteří využijí sál k hromadné výuce pohybových aktivit. Samotný sál se prosklenou fasádou otvírá do zahrady, kterou je možno integrovat do dění, jako podium letní scény. Kapacita sálu je 211 sedadel, z nichž 36 je na galerii.

areál č.2.

Přístavba pavilonu ZUŠ se otevírá svými učebnami do zahrady. Jedná se o dvě učebny, se společnou terasou do zahrady, umožňující uměleckou tvorbu na čerstvém vzduchu. V propojující chodbě se stávající budovou se nachází šatny a hygienické zázemí.

koncept materializace

Materiálové řešení je spojovacím prvkem navrhovaných objektů-významných veřejných staveb města, které sleduje jejich snadnou identifikaci a zároveň přistupuje šetrně do hustě zastavěného území s jasným charakterem.

Budova městského úřadu a knihovny je provedena v dvou odstínech hrubé omítky. Červeně okrový odstín jednopodlažního objektu knihovny a foyer s kavárnou sleduje motiv „soklu“, na kterém je posazena stavba městského úřadu s věží.

Kulturní dům je v přízemí propojen s exteriérem prosklenou fasádou ve foyer a částečně i v sále. Převýšená část domu je pak tvořena bílou strukturovanou omítkou, která sleduje modulový systém dřevěných rámu oken v přízemí. Tento motiv je v souladu s modulovým rastroem dřevěného obložení pavilonu ZUŠ, s kterým utváří atmosféru školní zahrady.

konstrukce

Třípodlažní budova MÚ je z konstrukčního hlediska jednoduchou zděnou stavbou s plochou střechou.

Navazující přízemní část technických profesí, knihovny a foyer je jednopodlažním objektem, s ocelovými nebo prefabrikovanými betonovými sloupy. Tato část má zelenou střechu, přístupnou z objektu radnice.

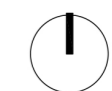
Konstrukce sálu je tvořena ocelovými nebo betonovými sloupy s vyzdívanými stěnami a stropní konstrukcí nesenou dřevěnými lepenými vazníky. Severní fasáda je vybavena posuvnými výkladci otevíratelnými do zahrady.

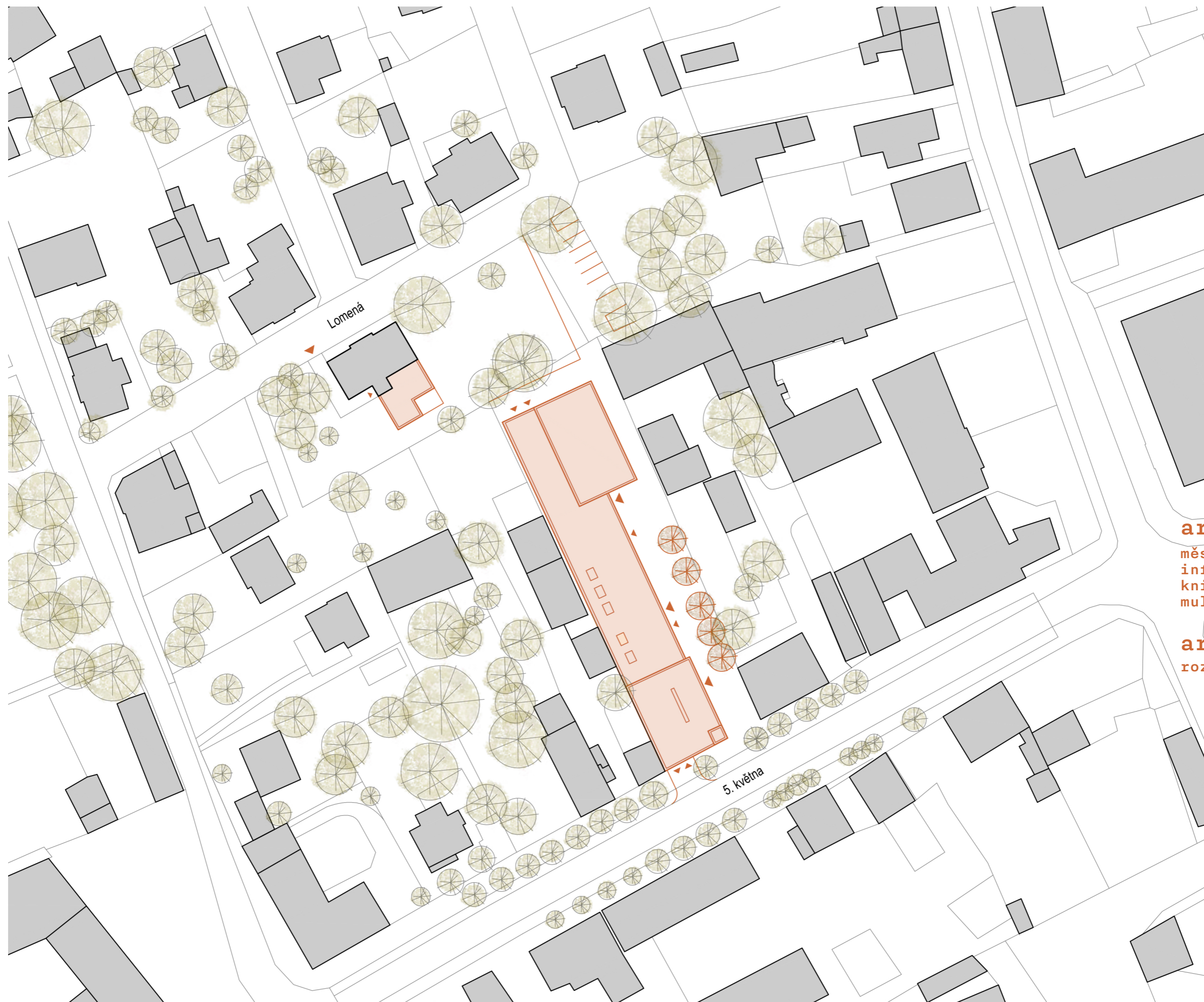
Přístavba zuš je jednoduchá zděná, případně montovaná konstrukce s vyzdívanými stěnami a sloupky s exteriérovým dřevěným obkladem. Střecha je osázena extenzivní zelení. Spojující krček se stávajícím objektem je prosklený a tvoří tak jasný předěl mezi starým a novým.

úpravy okolí

Všechny exteriérové pochozí a pojezdové plochy navazují na koncepci chodníkových úprav a úprav povrchů vozovky v rekonstruované ulici 5. května. Jednotlivá vydlážděná plocha radničního nádvoří je rozsekána pruhy tmavé dlažby, v místech vstupů do jednotlivých institucí. Propojení ulic 5. května a Lomená je podpořeno uličním stromořadím, identickým s vegetací v ul. 5. května.

Stávající herní zahrada základní umělecké školy volně přechází ve vydlážděný předprostor kulturního sálu, který může svými aktivitami vstoupit do exteriéru.





areál 1
městský úřad
informační centrum
knihovna
multifunkční sál

areál 2
rozšíření zuš





bilance parkování (dle ČSN 73-6110)

městský úřad	15 stání (50% krátkodobá)
kulturní sál	53 stání (100% krátkodobá)
knihovna	10 stání (50% krátkodobá)
infocentrum	*pozn.
kavárna	*pozn.

dostavba ZUŠ 6 stání (90% krátkodobá)

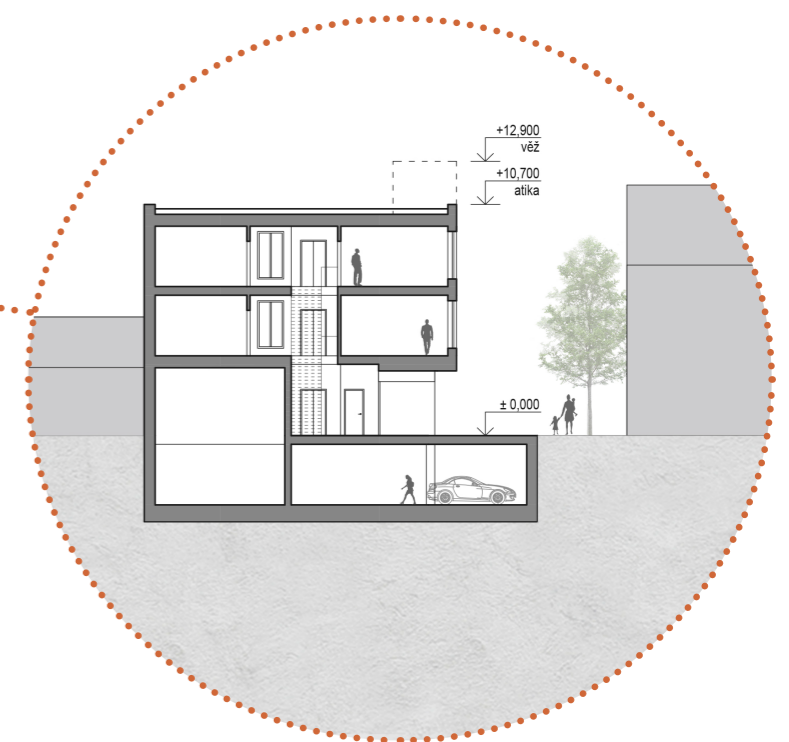
*pozn: využívá parkovací stání určená pro kulturní sál v 1PP a podélná stání v ulici Vítova

bilance návrh:

- parkování v podzemních garážích pod areálem 1	48 stání
- nové parkování v průchodu ul. Lomená	8 stání
- stávající podélná stání před ZUŠ (- parkování v ulici Vítova)	cca 9 stání 11 stání

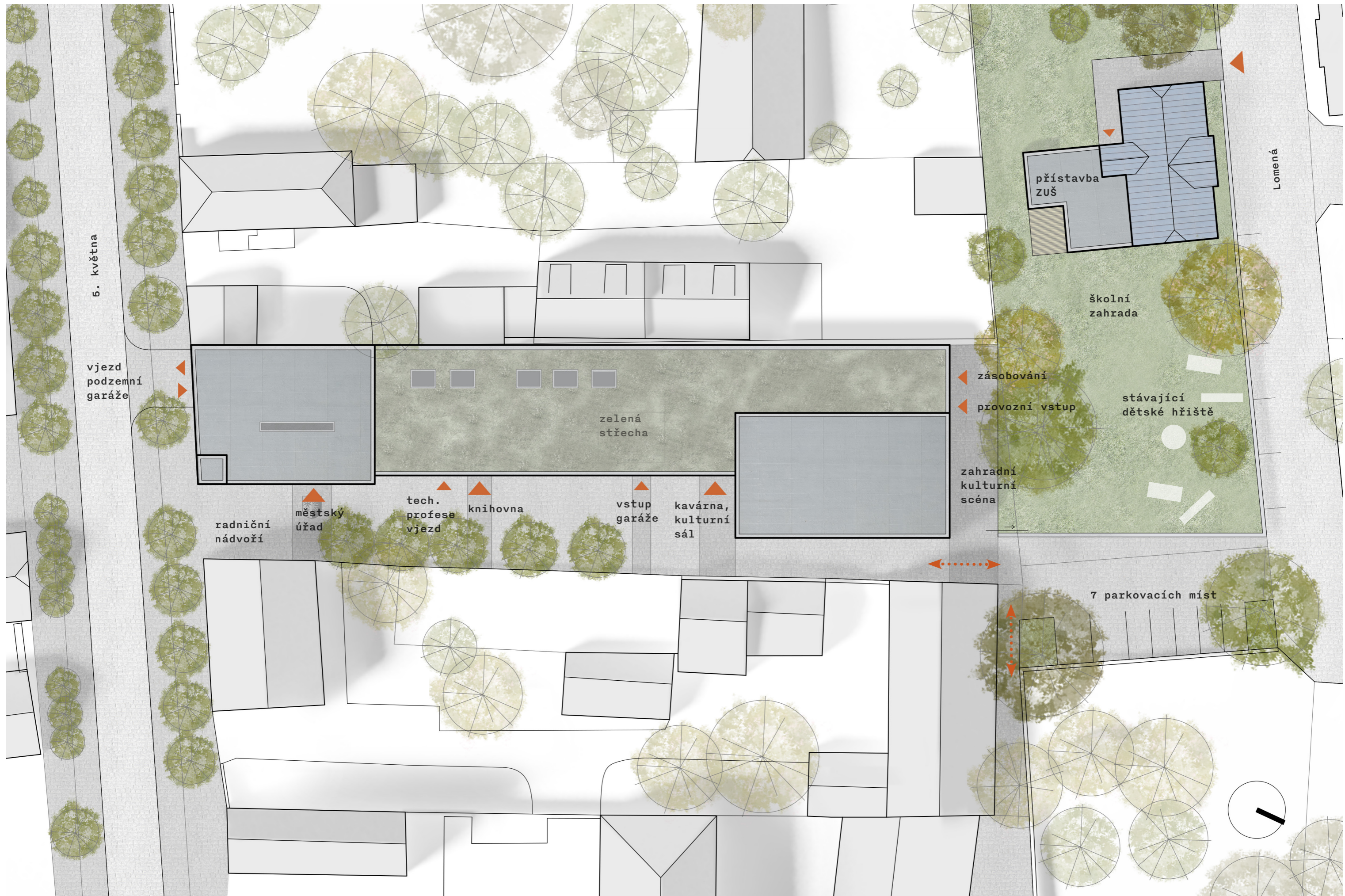
celkem **56** nových parkovacích stání + **9** stávajících pro krátkodobé parkování

V návrhu je uvažováno využívat překryvu vytížení krátkodobých parkovacích stání jednotlivých provozů, 100% využití parkování pro kulturní sál nastane ve večerních hodinách, kdy provoz infocentra, ZUŠ i úřadu bude uzavřen.











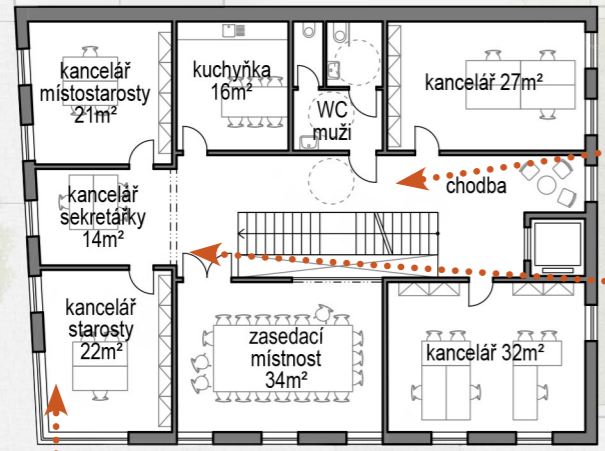
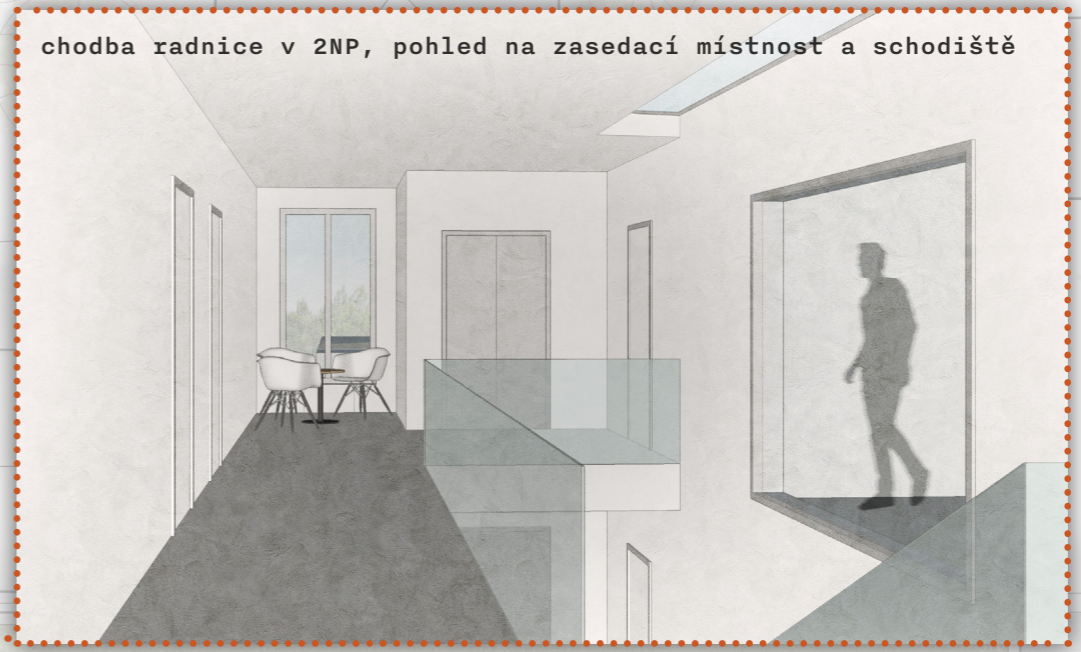




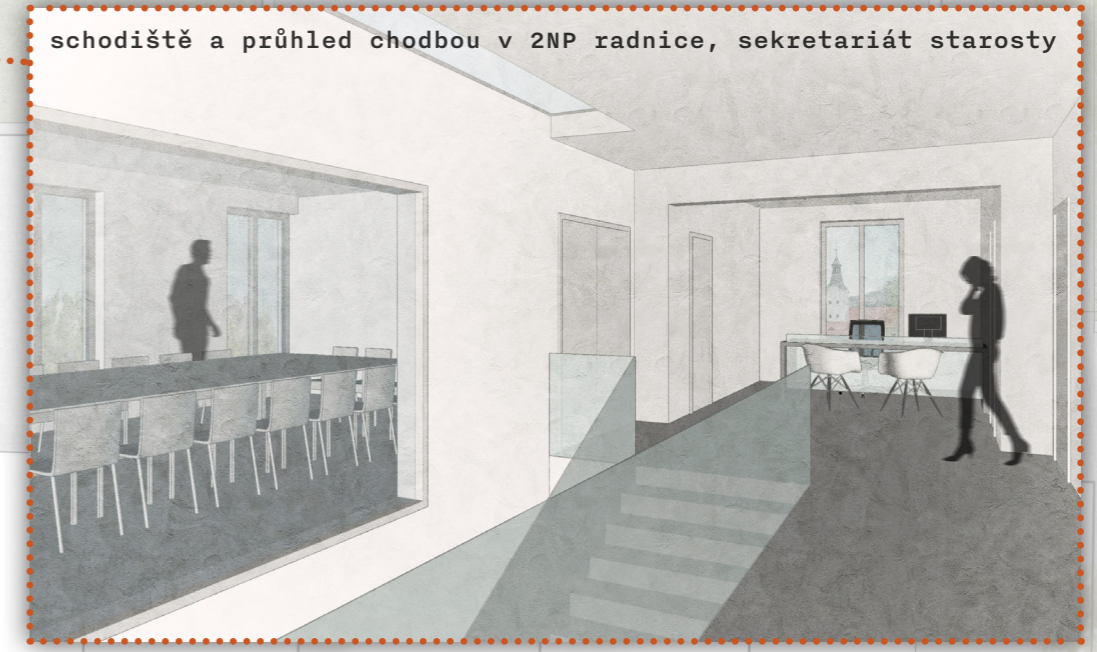


kanceláře státní správa 127m² + archiv 40m²

chodba radnice v 2NP, pohled na zasedací místnost a schodiště



schodiště a průhled chodbou v 2NP radnice, sekretariát starosty



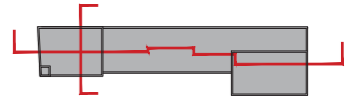
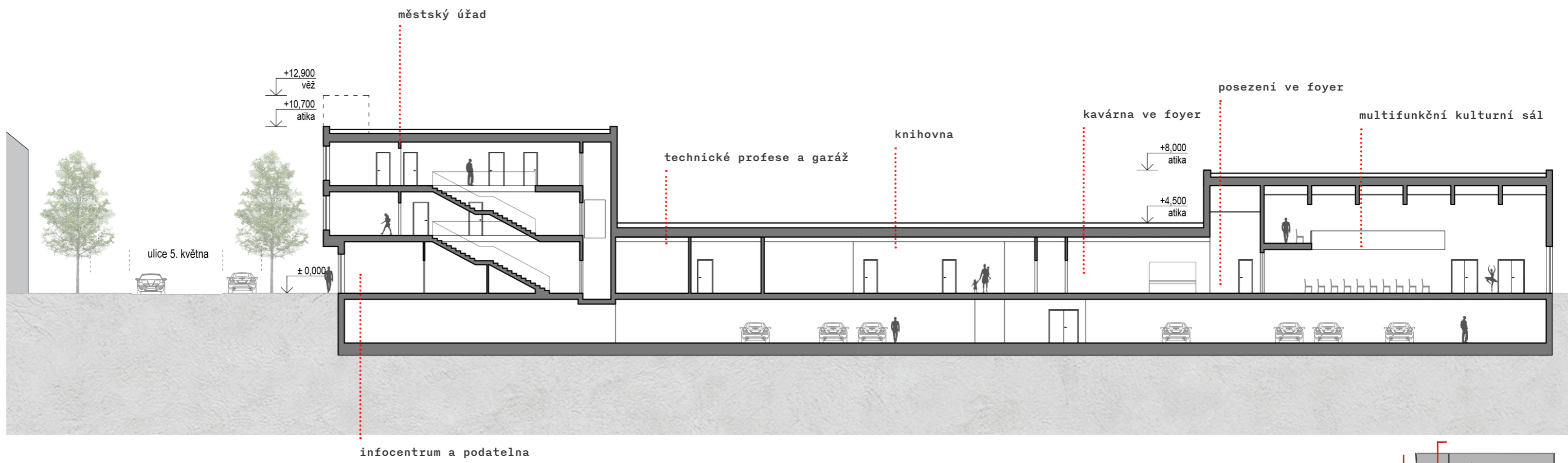
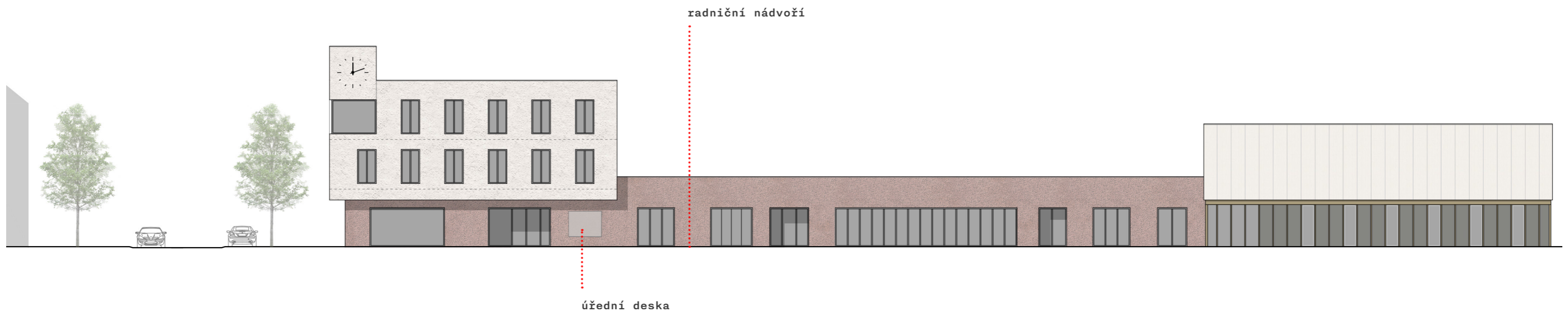
kancelář starosty



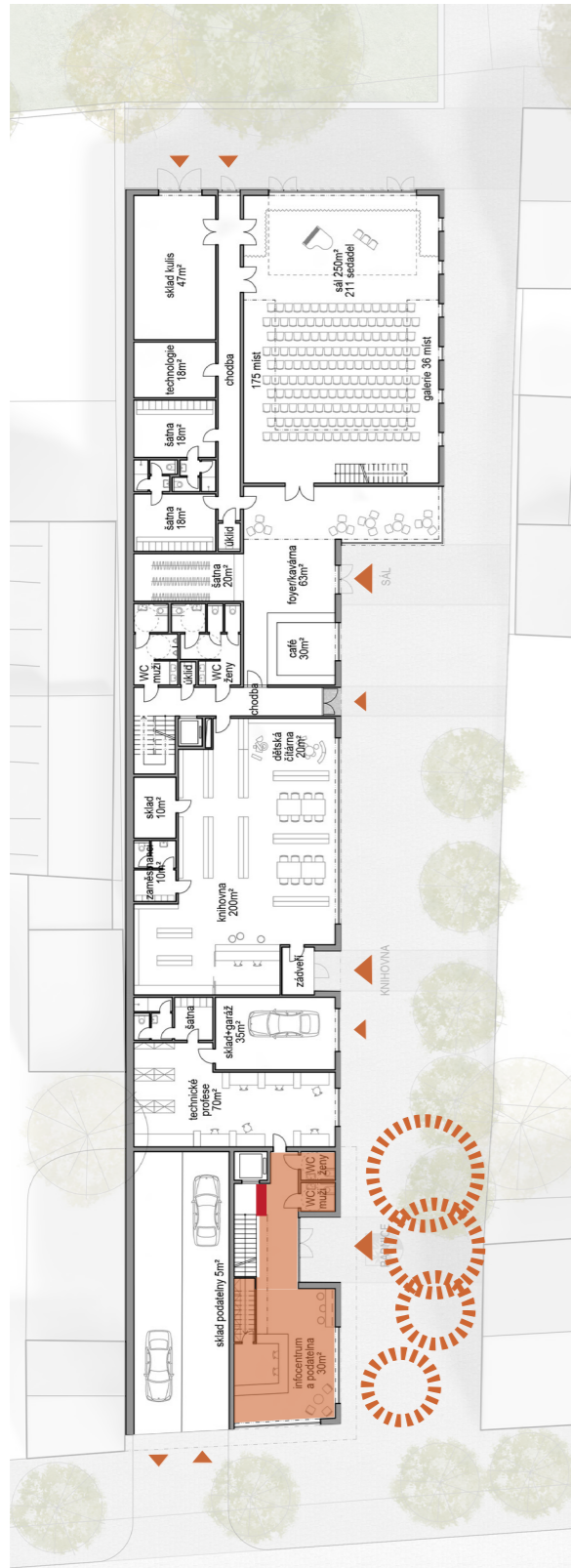
kanceláře samospráva 116m² + zasedací místnost 34m²







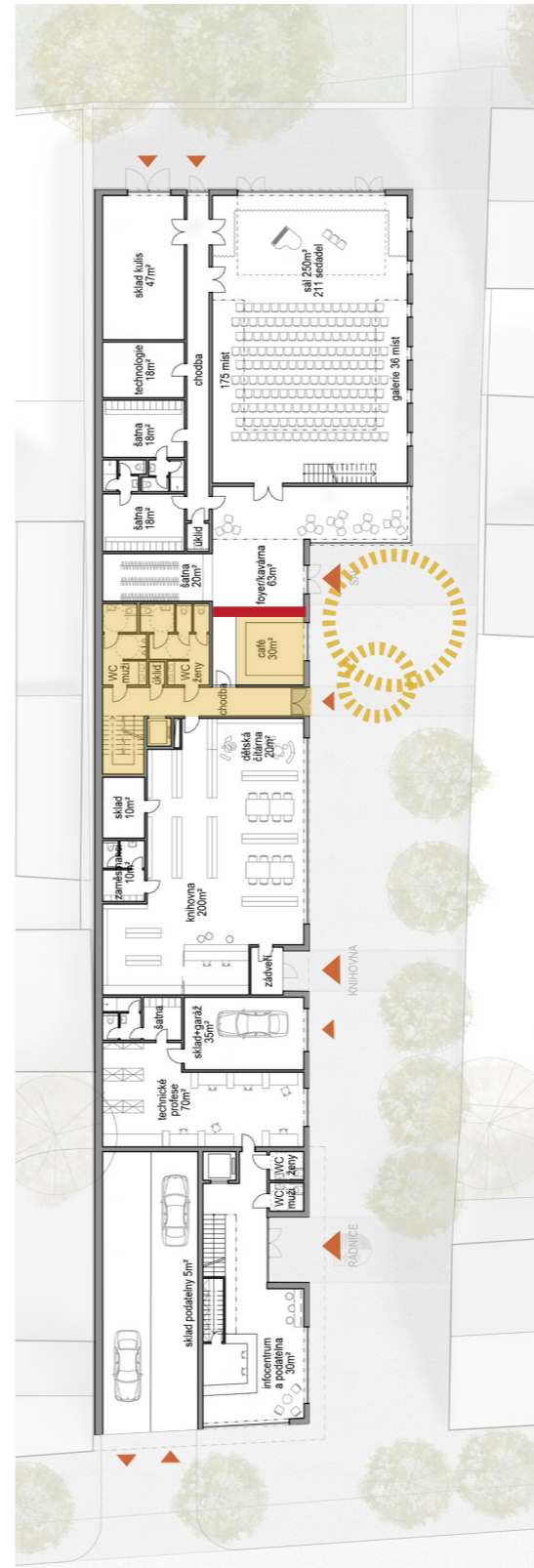




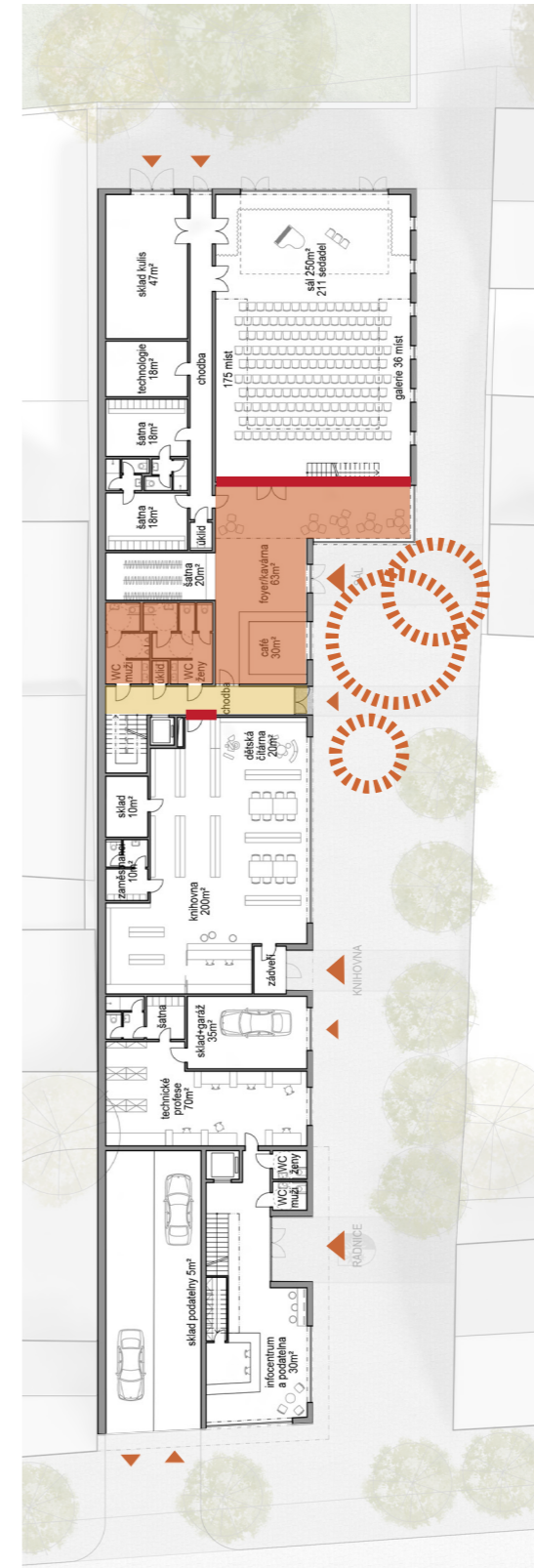
infocentrum
+ toalety pro návštěvníky



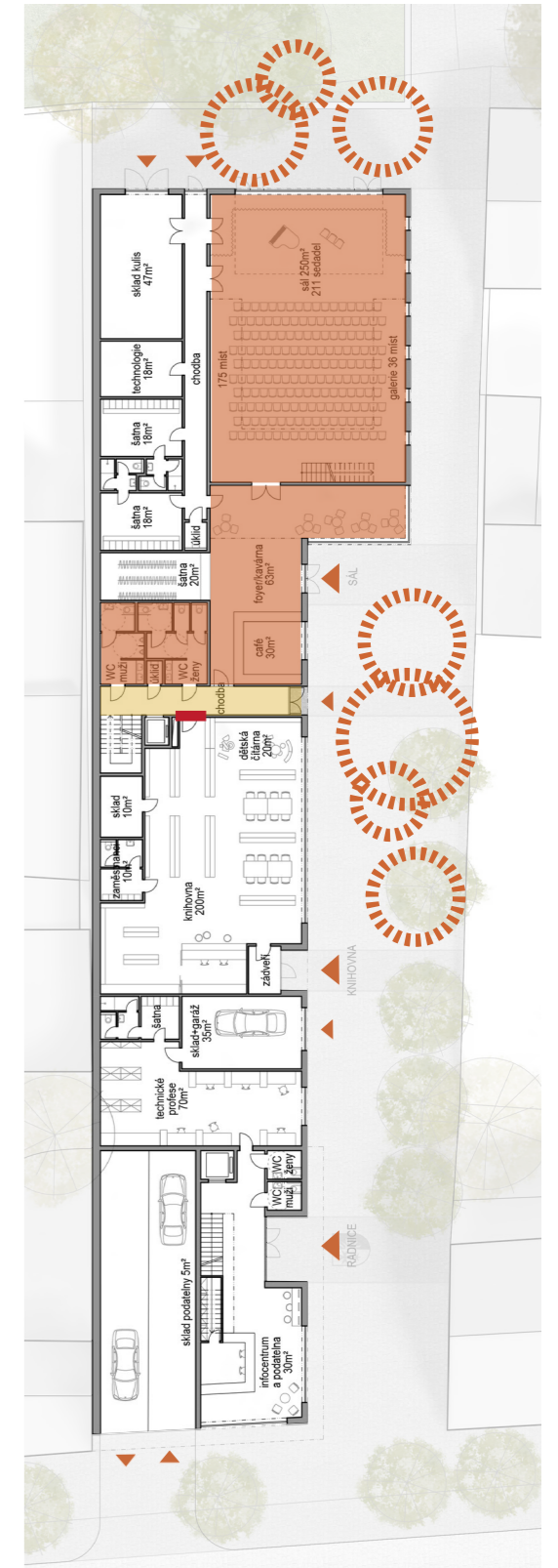
knihovna
+ přístup z garáží do budovy a
radničního nádvoří
+ toalety
+ kavárna ve foyer



přístup z garáží do budovy a
radničního nádvoří
+ toalety
+ kavárna-prodej ven



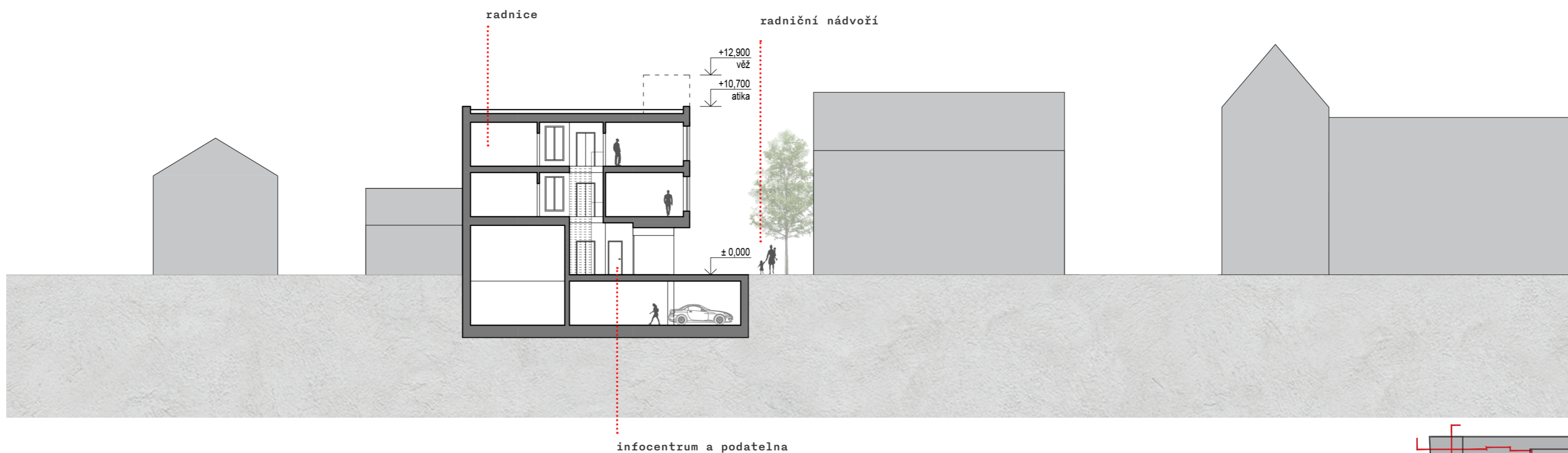
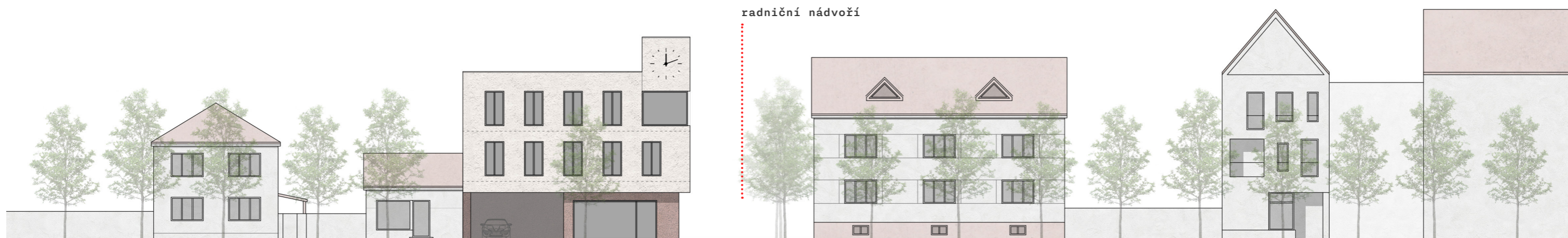
přístup z garáží do budovy a
radničního nádvoří
+ toalety
+ kavárna ve foyer

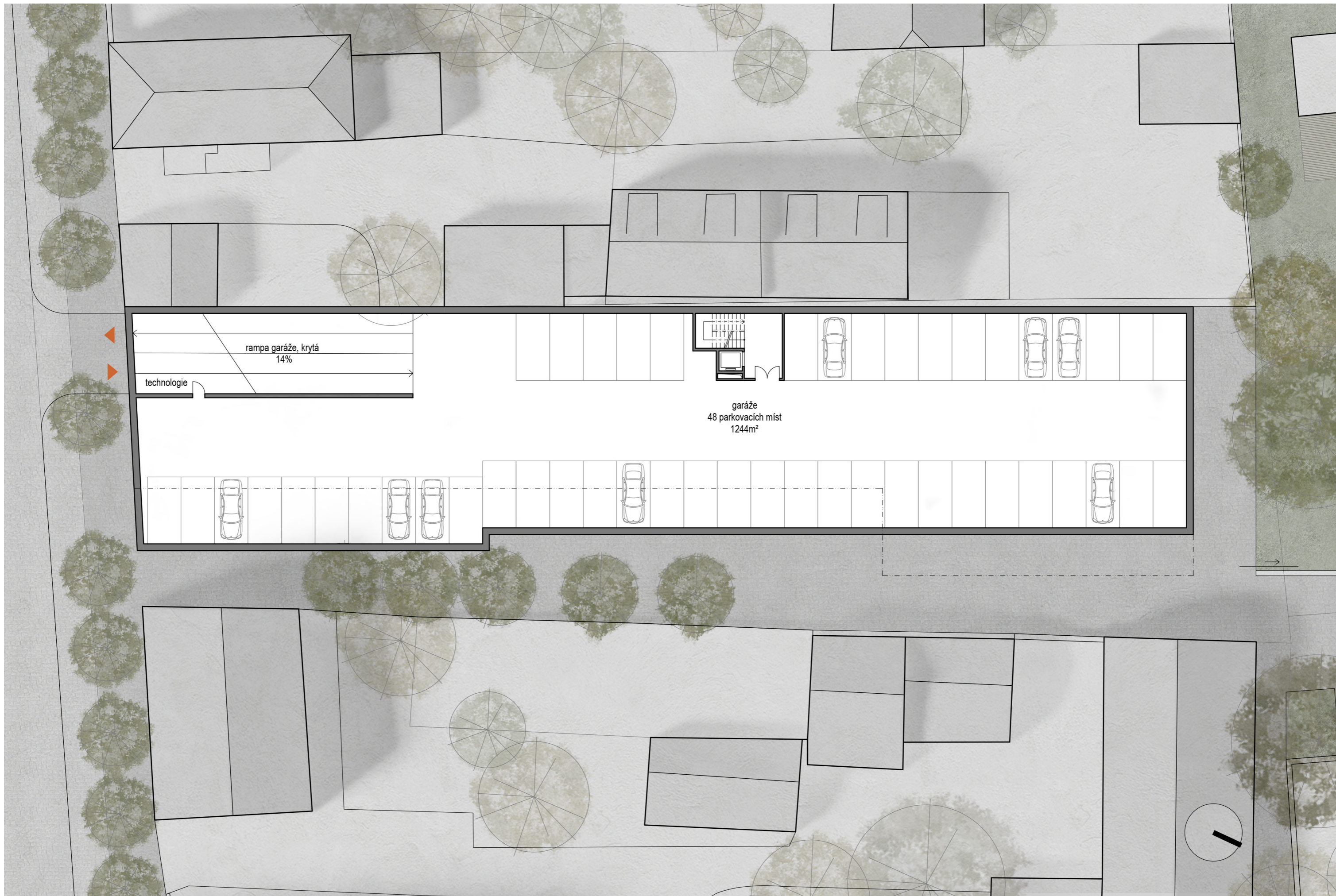


přístup z garáží do budovy a
radničního nádvoří
+ toalety
+ kavárna + kulturní sál



čelní pohled z ulice 5. května do radničního náměstí





48 parkovacích stání, pod rampou umístění technologií





- celková plocha učeben 60m² + šatny a toalety
- propojení učeben je možno uvažovat volbou posuvných příček, výuka pohybových aktivit je uvažována v kulturním sále



DAM.

referenční stavby ateliéru na www.dam.cz